

2020

# Otthonunk tűzvédelme

A tűz elleni védekezésnél rendkívül fontos, hogy a lehetséges veszélyekkel tisztában legyünk, a megfelelő óvintézkedéseket megtegyük, és ha mégis megtörténik a baj, tudjuk, hogy mit kell cselekedni.

**Ebben nyújt segítséget ez az összeállítás.**

# Elektromosság

A lakástüzek jelentős része elektromos meghibásodásra vezethető vissza. Mosógép, hűtőszekrény, televízió egyaránt okozhat váratlanul tüzet. Éppen ezért sose menjünk el úgy otthonról, hogy a nem állandó működésre tervezett elektromos berendezéseket bekapcsolva hagyjuk. A készenléti (stand-by) üzemmód megengedett. Hosszabb távolmaradás, például egy nyaralás előtt, amit lehet, még a konnektorból is érdemes kihúzni.



Mobiltelefon- és egyéb akkumulátortöltők, karácsonyfán világító fényfüzerek nagy veszélyt hordoznak magukban. Ezeket csak tényleges felügyelet alatt szabad használni, éjszaka, míg alszunk, sosem.



Korunk problémája, hogy egyre több elektromos berendezést használunk, így egyre nagyobb az áramigény. Igen ám, de nem biztos, hogy a lakás villamos hálózata ezt képes kiszolgálni. Az elektromos vezetékek túlterhelése tüzet okozhat. Érdemes szakemberrel felülvizsgáltatni a lakás villamos hálózatát, hogy ne akkor szembesüljünk a problémával, amikor már túl késő.



Fotó: Dudás László (Szegedi tűzoltóság)

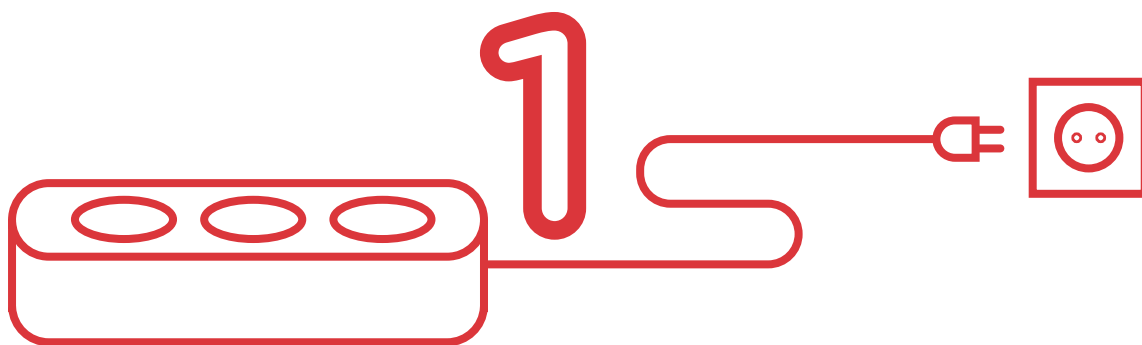
Túlmelegedés, rendellenes működés, égésre utaló szag esetén az elektromos berendezést azonnal le kell választani az elektromos hálózatról.



Az elektromos berendezések használati utasításában foglaltakat ismerni kell, és be kell tartani. Ha egy mosógép leírásában az szerepel, hogy az elektromos vezetéke csak közvetlenül konnektorba dugható, hosszabbítóba nem, akkor azt nem véletlenül írják. Ha mégsem elég hosszú a vezeték, akkor eszébe ne jusson senkinek házilag megoldani a problémát, forduljon villanszerelőhöz.

Feszültségmentes állapotban szemrevételezéssel rendszeresen ellenőrizzük a gyakran mozgatott elektromos vezetékek (pl. porszívóét, hosszabbítót) állapotát. Ha a szigetelés megrongálódott, sem érintésvédelmi, sem tűzvédelmi szempontból nem megoldás a szigetelőszalag.

Konnektoronként legfeljebb egy hosszabbítót, elosztót használjunk, de azt is csak akkor, ha a rákapcsolt berendezésekkel nem terheljük túl vele a hálózatot. Érdemes túlfeszültség elleni védelemmel ellátott elosztót alkalmazni, mely villámcsapás esetén jó szolgálatot tehet.



Fotó: Kis-Guczi Péter

A villanyóra és a biztosítéktábla közelében ne tároljunk éghető anyagokat. A berendezések legyenek könnyen megközelíthetők, hozzáférhetők. A bejárati ajtó felett lévő kismegszakítóknál nincs helye polcos szekrénynek.

Ha a villanyóra nem a lakásban található, hanem zárt szekrényben a folyosón, akkor a kulcsot úgy tároljuk, hogy vész esetén pillanatok alatt a kezünk ügyébe kerüljön. Érdemes a bejárati ajtó mellett kulcsdoboz felszerelése.



# Dohányzás és a nyílt láng használata



Fotó: Pomázi tűzoltóság



Az Országos Tűzvédelmi Szabályzat szerint égő dohányneműt, gyufát és egyéb gyújtóforrást tilos olyan helyre tenni vagy ott eldobni, ahol az tüzet vagy robbanást okozhat. De mit is jelent ez az általános megfogalmazás a gyakorlatban?

Cigaretta-csikket még eloltott állapotban is tilos kidobni az ablakon, ledobni az erkélyről, loggiáról. A parazsat hamutartóban kell gyűjteni. Égő vagy parázsló cigarettát nem szabad őrizetlenül hagyni. Ágyban dohányozni még hamutartó használatával is veszélyes. Előzőleg meggyújtott gyufát, cigarettát háztartási szemét közé kizárólag akkor lehet helyezni, ha az teljesen el van oltva, már izzás sem tapasztalható; javasolt ennek érdekében vízzel leönteni.

Tilos a dohányzás és a nyílt láng használata éghető folyadékok felhasználásánál, és minden olyan tevékenységnél, mely során éghető gőzök, gázok keletkezhetnek. Ilyen lehet például az olajfesték, lakkbenzin hígító és sebbenzin alkalmazása, áttöltése.

A lakásokban nyílt láng (pl. égő gyertya) csak úgy alkalmazható, ha az a környezetre gyújtási veszélyt nem jelent, és a folyamatos felügyelete biztosított. Meggyújtott mécsesnél, gyertyánál ügyelni kell arra, hogy az stabil felületen álljon, nem éghető, illetve hőálló anyagon megfelelően legyen eldőlés ellen rögzítve, a láng ne kapjon bele a függönybe, terítőbe, egyéb éghető anyagokba. Arra is volt már példa, hogy cica ugrott fel az asztalra, döntötte fel az égő gyertyát, ami lakástűzhez vezetett.



Fotó: Szabó-Bisztricz Anett (Fejér Megyei Katasztrófavédelmi Igazgatóság)

Kiszáradt karácsonyfán, valamint annak közelében nem lehet meggyújtott csillagszóró, gyertya, mécses, bármilyen módon nyílt láng. A meggyulladt fenyő pillanatok alatt lángba boríthatja az egész szobát.



# Sütés, főzés

Rendszeresen riasztják a tűzoltókat a tűzhelyen felejtett étel, étolaj miatt. Sose hagyjunk magára bekapcsolt tűzhelyet, még akkor sem, ha csak egy pillanatra kell leugrani a sarki boltba az ebédhez elengedhetetlenül szükséges, ám elfogyott összetevőért. A túlhevült étel, étolaj tüzet okozhat, és a közeli éghető anyagokon (pl. konyharuha, szekrény) a lángok könnyedén továbbterjedhetnek, ami az egész lakás kiégéséhez vezethet.

Ha az étolaj begyullad, vízzel sosem szabad oltani. Az égő olajba beleöntött víz egy része a sűrűségkülönbség miatt lemerülve, másik része még a felszínen alakul gőzzé hirtelen térfogatnövekedés kíséretében, mely robbanás-szerű kivetődést okoz. A szétfröccsenő apró olajcseppek összfelülete megezerszereződik az edényben égő olaj felületéhez képest, melyek az oxigénnel érintkezve hirtelen kezdenek el égni több száz fok Celsius hőmérsékleten. Akár három méter magas lángnyelv csaphat fel, s olyan nagy nyomás jöhet létre, hogy az ablakok kitörnek, a falak kidőlnek. Ez könnyen életveszélyes égési sérülést is okozhat.



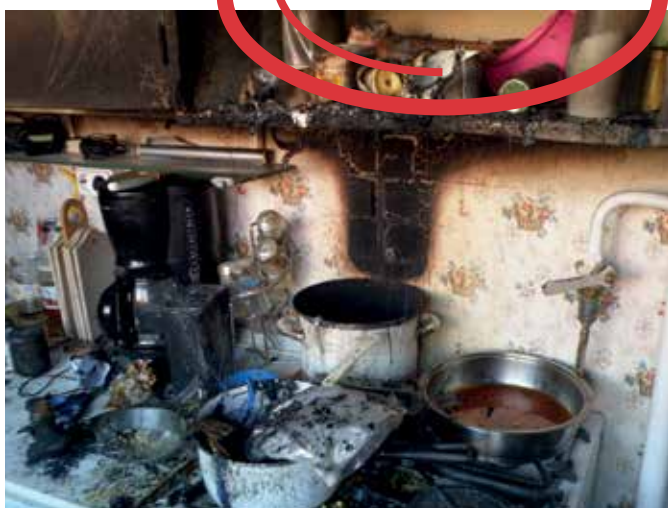
Fotó: Réger István (Székesfehérvári tűzoltóság)

A meggyulladt étolaj eloltásának a leggyorsabb és legbiztosabb módja a hőforrás megszüntetésével együtt a letakarás. A fedőt vagy a kicsavart, szétnyitott nedves rongyot még egy darabig hagyjuk rajta az edényen, mert némi időnek kell eltelnie ahhoz, hogy az olaj visszahűljön.

A tűzhelyet tárolásra használni nem lehet. A rajta hagyott konyharuha, vágódeszka, egyéb éghető anyag vagy edényben az ételmaradék a berendezés meghibásodása, nem tervezett bekapcsolódása esetén lángra kaphat.

Arra is volt már példa, hogy a lakásban tartózkodó kutya valahogyan bekapcsolta az elektromos tűzhelyet, és emiatt kigyulladt a rajta lévő rongy.

A tűzhelyet mindig a rendeltetésének megfelelően szabad használni. Így ruhák szárítására vagy a lakás fűtésére nem használható.



Fotó: Danielisz Gábor

# Gázkészülékek

A földgáz tiszta formájában színtelen, szagtalan és átlátszó. Ahhoz, hogy műszer nélkül érzékelni lehessen, etil-merkaptánnal szagosítják. Ez a jellegzetesen kellemetlen szag figyelmeztet minket a gázszivárgásra. Ha rendellenes mértékben érezzük, akkor azonnal ki kell nyitni az ablakot, lehetőség szerint keresztuzattal segíteni a szellőzést. Nemcsak a gázkészüléket, hanem a lakás gázfőelzáróját is el kell zárni, mert nem tudhatjuk, hogy pontosan hol történik a szivárgás. Elképzelhető, hogy az épület főelzáróját is használni kell. Remélhetőleg nem ekkor derül ki, hogy hiányzik róla a működtető kar.

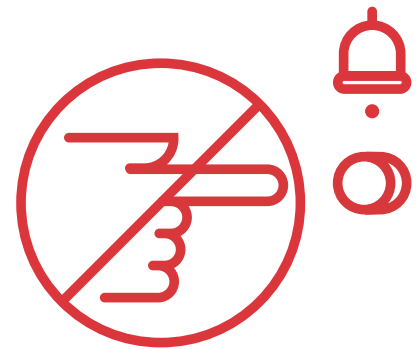
Gázszivárgás esetén az elektromos berendezések működtetése tilos, mert egy szikra is robbanást idézhet elő. Ne használjuk a csengőt se, a szomszédokat riasztani kiabálással és az ajtajukon való kopogással érdemes.


A veszélyeztetett területet minél előbb el kell hagyni. A földgáz berobbanása hatalmas pusztításra képes.

Rendkívül nagy veszélyt jelent a láthatatlan gyilkosnak nevezetett szén-monoxid is. A tökéletlen égés során keletkező, rendkívül mérgező gáz már kis mennyiségben is rosszullétet okoz, bizonyos koncentráció felett pedig eszméletvesztéshez vezet, de akár 1-3 percen belül a halál is beállhat.

A nyílt égésterű fürdőszobai gázüzemű készülék működésére jelentősen kihat a friss levegő utánpótlásának hiánya, amit előidézhet az, ha a használatával egyidőben, akár másik helyiségben elszívó működik. Ebben az esetben nem jut megfelelő mennyiségű levegő a gázkészülékhez, visszaáramlik az égéstermék, és fennáll a veszélye a szén-monoxid-szint megemelkedésének.

Vegye figyelembe, hogy az épületgépészeti berendezések jelentősen ronthatják a nyílt égésterű tüzelőberendezések levegőellátását és az égéstermék elvezetését, így elősegíthetik a szén-monoxid keletkezését, visszaáramlását.



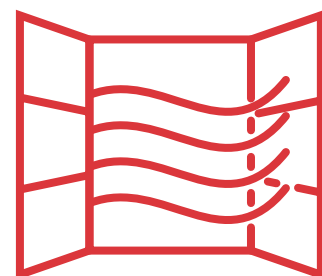


## Nyílt égésterű gázüzemű berendezés használata esetén javasolt szén-monoxid vészjelző használata.



### Az elhelyezésénél a következőkre kell ügyelni:

- ☞ Mindenképpen legyen vészjelző a gázüzemű berendezésnek helyet adó helyiségben (veszélyforrástól legalább 1-3 méterre) és a hálószobában, illetőleg ott, ahol sok időt tölt.
- ☞ Olyan módon kell rögzíteni, hogy ne legyen könnyen eltávolítható, ne dőljön fel.
- ☞ Fürdőszobában IP44-es érintésvédelmi szabványnak megfelelő vészjelző szükséges. A készülék az ajtónyílás felső éle alatti magasságba legyen felszerelve.
- ☞ Hálószobában az ágy magasságába kerüljön.
- ☞ Nappaliban fejmagasságban érdemes rögzíteni.
- ☞ Sosem szabad szekrénybe vagy tűzhely fölé helyezni, illetőleg ablak, ajtó, ventilátor közelébe, ahol a légáramlat, huzat befolyásolhatja az érzékelést.
- ☞ Nem alkalmas olyan helyiségek védelmére, ahol nagy porral vagy egyéb szennyeződéssel kell számolni a levegőben, vagy ott, ahol a hőmérséklet  $-10^{\circ}\text{C}$  alá vagy  $40^{\circ}\text{C}$  fölé emelkedhet.



A vészjelző riasztása esetén azonnal ki kell nyitni az ajtót, ablakokat, lehetőség szerint keresztuzattal segíteni a szellőzést. A gázkészüléket el kell zárni, és ki kell menni a lakásból. A mérgező gáz kiszűrése után szakemberrel vizsgáltassa át a berendezést!

Ha bárkin szén-monoxid-mérgezés tünetei tapasztalhatók (pl. fejfájás, hányinger), akkor késedelem nélkül mindenkinek el kell hagynia a lakást, és a **112-es** vagy **105-ös** segélyhívót tárcsázni. A kiérkező tűzoltók majd elzárják a gázkészüléket és gondoskodnak a szellőztetésről.

A történetek kielemezéséhez - hogy a későbbiekben megelőzhessük a szén-monoxid kialakulását - hasznos, ha olyan vészjelzővel rendelkezünk, amiből a riasztási információk applikációval kiolvashatók.

**Figyelem! A szén-monoxid-érzékelő nem helyettesíti a gázkészülékek műszaki felülvizsgálatát, karbantartását. Ezek szakemberrel történő elvégeztetéséről megfelelő időközönként gondoskodjon!**



# Tárolás

---

Az anyagokat, keverékeket az Országos Tűzvédelmi Szabályzat három tűzveszélyességi osztályba sorolja: fokozottan tűz- vagy robbanásveszélyes, mérsékelten tűzveszélyes, nem tűzveszélyes. Ehhez igazodva vannak meghatározva a tárolási szabályok.

Többlakásos épületben lévő lakásban legfeljebb **10 liter** fokozottan tűz- vagy robbanásveszélyes osztályba tartozó folyadék (pl. segédmotoros kerékpárhoz benzin), valamint aeroszol és legfeljebb **30 liter** mérsékelten tűzveszélyes osztályba tartozó folyadék tárolható.

Önálló, egylakásos lakóépületben legfeljebb **20 liter** fokozottan tűz- vagy robbanásveszélyes osztályba tartozó folyadék, valamint aeroszol és legfeljebb **60 liter** mérsékelten tűzveszélyes osztályba tartozó folyadék tárolható.

Éghető folyadék csak a folyadék hatásának ellenálló, a folyadékra gyújtási veszélyt nem jelentő, jól zárható edényben tartható.

Fokozottan tűz- vagy robbanásveszélyes, mérsékelten tűzveszélyes osztályba tartozó folyadékkal, zsírral szennyezett hulladékot jól záró fedővel ellátott, nem tűzveszélyes anyagú edényben kell gyűjteni, majd erre a célra kijelölt helyen kell tárolni.

A fokozottan tűz- vagy robbanásveszélyes osztályba tartozó folyadékot, az ilyen anyagot oldott állapotban tartalmazó szennyvizet, valamint vízzel vegyi reakcióba lépő, fokozottan tűz- vagy robbanásveszélyes, illetőleg mérsékelten tűzveszélyes osztályba tartozó gázt fejlesztő anyagot közcatornába, szikkasztóba bevezetni tilos.



A lakását mindig használja rendeltetésszerűen. Ennek megfelelően lomok, szemét felhalmozása tilos. Ez vonatkozik az erkélyre, loggiára is, ahol a nagy mennyiségben tárolás különösen veszélyes lehet egy gondatlanul eldobott cigaretta vagy eltévedt szilveszteri tűzijáték miatt is.

Fotó: Sallai Zoltán (Fővárosi Tűzoltóparancsnokság)



# Ajtók, vagyónvédelmi rácsok

Egyes lakóépületekben a vagyónvédelmi rácsok hadától szinte már úgy érzi az ember, mintha börtönben lenne. A lakók persze nem alaptalanul próbálják megvédeni értékeiket, aztán mégis maguk engedik be a lakásukba a trükkös tolvajokat.

## Tűzvédelmileg nem megfelelő rács



Fotó: Kis-Guczai Péter

Közvetlenül a lakásajtó elé szerelt vagyónvédelmi rács tűzvédelmi szempontból alapvetően nem tilos. Mivel kifelé nyílik, ezért arra kell ügyelni, hogy nyitott állapotban ne szűkítse le a menekülési útvonalat, illetőleg ne takarjon el biztonsági jelet, tűzvédelmi eszközt, berendezést. Így nem elfogadható, ha másik lakás ajtajára, másik rácsra vagy lépcsőre, fali tűzcsapra, tűzoltó készülékre nyílik rá, leginkább csak akkor jó, ha teljesen nyitott állapotban a „falhoz tud simulni”.

A vagyónvédelmi rácsok nem boríthatók be, csak kisebb méretű dekoráció engedélyezett.

Amennyiben lakásajtót cserél, annak tűzvédelmileg megfelelőnek kell lennie. Érdeemes előtte tűzvédelmi szakemberrel konzultálnia. Csere után ne felejtse el az ajtószámot, az információ nem csak a postásnak, a tűzoltóknak is hasznos.

A vagyónvédelmi rácsok a lakásajtóknál, folyosókon ma már elavultnak számítanak vagyónvédelmi szempontból, viszont tűz esetén komoly veszélyt jelentenek a lakók részére. Tűz esetén ugyanis stresszhelyzetben, füstben, sötétben lényegesen nehezebb a rács nyitása a meneküléshez. A bejutásnál a tűzoltókat is hátráltatja. A plusz rács helyett sokkal inkább javasolt biztonsági ajtó alkalmazása.



Fotó: Schultz László (Fővárosi Katasztrófavédelmi Igazgatóság)

# Tűzoltó készülékek

A hordozható tűzoltó készülékek kezdődő és kis kiterjedésű tüzek oltására alkalmasak. Nagyon javasolt a lakásban könnyen hozzáférhető helyen tűzoltó készüléket készenlétben tartani.

A megfelelő tűzoltó készülék kiválasztásánál az egyik legfontosabb szempont, hogy milyen anyagok oltására szeretnénk. A por rendkívül hatékony oltóanyag, mert szilárd éghető anyagok, éghető folyadékok és gázok tüzeinek oltására is bevethető. Viszont nagy a másodlagos kár, az oltás után a helyiségben lévő műszaki berendezéseinknek nagy valószínűséggel bűcsút inthetünk.

A porral oltót szakaszosan kell működtetni, nem egyből a tűzfészekre lőni az oltóanyagot, hanem fokozatosan fentről lefelé beteríteni porral a területet. Vigyázni kell arra, hogy a port ne lélegezzük be, mert fulladáshoz vezethet.

A szén-dioxidot többnyire éghető folyadékok oltására alkalmazzák. Egy kigyulladt könyvespolcot hiába próbálnánk eloltani vele. Mivel a porhoz képest másodlagos kárról lényegében nem beszélhetünk, jó szolgálatot tehet elektronikai berendezések oltásánál is, ha a tűz még nem terjedt tovább.

A szén-dioxiddal oltónál fontos, hogy a készüléket kizárólag a markolatnál fogjuk meg, a tölcser, valamint a tartály alsó részének érintése fagyási sérülést okozhat. Alkalmazásánál figyelemmel kell lenni arra, hogy a szén-dioxid az oxigént kiszorítja.

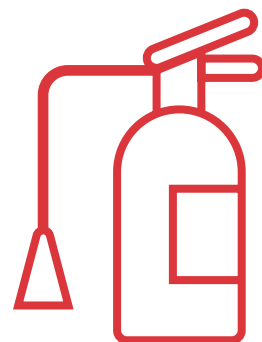
A lakásban javasolt egy minimum 2 kg, legfeljebb 6 kg töltősúllyal rendelkező porral oltó készenlétben tartása. Ez a különféle típusú tüzekre bevethető, és a súlya alapján könnyen mozgítható, ugyanakkor elegendő lehet az oltásteljesítménye egy kezdődő tűz megfékezésére.

Villamos feszültség alatt lévő berendezés oltására a tűzoltó készülék a rajta lévő leírásban található korlátozással alkalmazható.

A legbiztosabb, ha a tűz oltása előtt áramtalanítunk a lakás villanyórájánál lévő kismegszakítóval.



Fotó: Kroboth Csaba



**2-6 kg**

# Tűzjelzés otthon

Az égés során keletkező mérgező füst óriási veszélyt jelent az emberi szervezetre, és persze házi kedvenceinkre. Alvás közben nem valószínű, hogy felébredünk a tűzre, füstre, ami tragédiához vezethet. Ezért is nagyon fontos, hogy megfelelő jelzőberendezéssel védjük életünket, vagyontárgyainkat.

Korszerű lakásriasztó rendszerekkel ma már a tűzjelzésről is lehet gondoskodni, de akár központ nélkül, egy-egy önállóan működő érzékelő is beszerezhető. Vannak olyan elemes készülékek, amelyek kiegészítő modullal helyi hálózatba köthetők, hogy a veszélyre minden helyiségben felhívják a figyelmet. Sőt, olyan kiegészítő biztonsági kamera is létezik, mely felismeri a füstjelző hangját, és értesítést küld az éppen távollévő tulajdonosnak a vészhelyzetről.



Az optikai füstérzékelőt a nappaliban, hálószobában, gyerekszobában ideálisan a mennyezetre, a helyiség középpontjához közel kell felszerelni. Ebbe belezavarhat a lámpatest, attól ugyanis legalább fél méterre kell helyezni. A helyiség sarkaitól minimum 70 centiméteres, az oldalfalaktól legalább 50 centiméteres távolságot érdemes tartani. Ezáltal megelőzhető, hogy a szoba sarkaiban megálló mozduatlan levegő vagy a világítótestek meggátolják a tűz korai érzékelésében.

Az optikai füstérzékelő működési elvéből adódóan nem megfelelő konyhában és fürdőszobában, mert a vízgőz és a pára megtévesztheti. Ezekben a helyeken hőérzékelőt kell alkalmazni. A fürdőszobában a legnagyobb veszélyt a mosógép, a konyhában pedig a különféle elektromos berendezések (pl. kenyérpíró, mosogatógép, páraelszívó, elektromos tűzhely), no meg a működő tűzhelyen felejtett étolaj, étel jelentheti. Többszintes lakásban a lépcsőnél a kombinált hő- és füstérzékelő felszerelése ajánlott, akár az oldalfalra. Ez ugyanis a keskeny vagy magas helyiségekben képződő hőt is érzékeli, ahol a füst esetleg nem jut el a készülékig.



Az önállóan működő és riasztó érzékelő különösebb karbantartást nem igényel, egy jó gyártmánynál a beépített elem 10 évig is kibírja, a lemerülését pedig csipogás jelzi. Csak alkalmanként kell az érzékelő külsejét letörölni egy tisztítószerezrel enyhén átítatott nedves törülőkendővel. A por nagy ellenség lehet, ezért érdemes a porszívózást a készülékre is kiterjeszteni. Amennyiben nagy porral járó munkákat végeznek a lakásban, érdemes eltávolítani az érzékelőt, ami a talpból való kihúzással könnyedén megtehető.

# Tűzoltók riasztása

A tűzvédelmi törvény szerint a tűz (tűzeset) az az égési folyamat, amely veszélyt jelent az életre, a testi épségre vagy az anyagi javakra, illetve azokban károsodást okoz. Aki tüzet vagy annak közvetlen veszélyét észleli, köteles azt haladéktalanul jelezni a **112-es** központi segélyhívón vagy a tűzoltóság **105-ös** számán.

Akármelyik számot tárcsázzuk, Miskolcon vagy Szombathelyen a rendőrség által üzemeltetett Központi Hívásfogadóban fog csörögni, ahol a jelzést nem tűzoltók fogadják. Az operátorok meghatározott protokoll alapján kérdezik ki a bejelentőt, majd elektronikus úton továbbítják a segélykérés információit a katasztrófavédelemnek. Éppen ezért rendkívül fontos, hogy előre tisztában legyünk, mit és miért kell mondani.



Fotó: Kis-Guczai Péter

Előfordulhat, hogy már a bejelentés közben konferenciabeszélgetésbe kapcsolnak a tűzoltókkal, de a lánglovagok további információkért akár később is visszahívhatják azt, aki a tüzet jelezte. Ha mobiltelefont használt, ne kapcsolja ki, tartsa magánál, számítson a megkeresésre!



A segélyhívásánál legelőször is közölni kell, hogy tüzeset történt lakóépületben, mert ez alapján tudja az operátor, hogy milyen kérdéseket kell feltennie.

#### Sorrendben a legfontosabb információk a tűzjelzés során:

- ☞ Pontos cím a megye, település, kerület, közterület jellege és házsám megadásával.
- ☞ Történt-e személyi sérülés, ha igen, akkor hány sérült van és mi a sérülés jellege.
- ☞ Egyéb okok miatt emberélet veszélyben van-e (pl. valaki az épületet a sérülése, tűz, füst vagy egyéb okok miatt nem tudja elhagyni).
- ☞ Melyik szinten vagy emeleten, és ott hol keletkezett a tűz (pl. földszinti tárolóban, 2. emeleti lakásban).
- ☞ Mi ég (pl. villanyóra, berendezési tárgyak, mosógép).
- ☞ Történt-e robbanás, lánggal égést tapasztalható-e, vagy csak füstölés van (pl. ablakon kicsapódó lángok, füsttel telítődött lépcsőház).
- ☞ Mit veszélyeztet (pl. gázórát).
- ☞ Gázpalack, vezetékes gáz, veszélyes anyag (éghető folyadék, vegyi anyag, radioaktív anyag) van-e az épületben, helyiségben.
- ☞ A lakóház hány emeletes.
- ☞ Hányan lehetnek az épületben.
- ☞ Bejelentő neve.

Abban az esetben, ha kialudt tüzet fedez fel valaki, és az már biztosan semmit nem veszélyeztet, bűncselekmény gyanúja nem merült fel, haláleset, személyi sérülés sem történt, a tűzjelzési kötelezettség nem áll fenn. Viszont a biztosítók a kárrendezéshez tüzeseti hatósági bizonyítványt kérnek, amit a területileg illetékes katasztrófavédelmi kirendeltségtől lehet igényelni, ha voltak a helyszínen tűzoltók. Így a biztosítók ügyfeleinek érdeke a tűz bejelentése minden esetben, jogszabályi kötelezettség nélkül is.



Fotó: Kis-Guczi Péter

A segélyhívásnál az operátor minden kérdésére válaszoljon, sose kérdőjelezze meg annak fontosságát!

# Tűzoltás és menekülés

## Az első az élet védelme.

Csak akkor kezdjük a tűz oltásába, ha annak még kicsi a kiterjedése, és rendelkezésre áll megfelelő eszköz, készülék a beavatkozáshoz. Ez lehet tűzoltó készülék, egy takaró vagy egy vödör víz is. Ha a helyszín már nem alkalmas védőfelszerelés nélküli beavatkozásra (pl. jelentős mértékű füst vagy hőhatás miatt), illetőleg annak veszélye áll fenn, hogy a menekülés sérülés, egészségkárosodás nélkül, vagy egyéb okok miatt időben nem lesz lehetséges, akkor a helyszínt azonnal el kell hagyni.

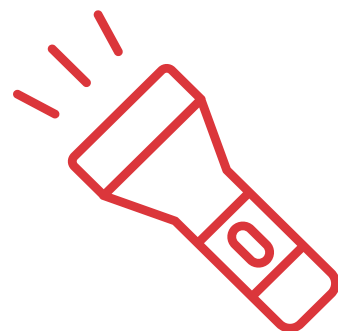
### Egy házi tűzoltás eredménye



Fotó: Kőríz József

A tűzoltás megkezdése előtt - amennyiben lehetséges és indokolt - az érintett terület feszültségmentesítéséről, a gáz elzárásáról gondoskodni kell.

Áramtalanítás esetén számítson arra, hogy a lakás sötétbe borulhat. Érdemes a bejárati ajtó mellett, könnyen hozzáférhetően zseb-lámpát készenlétben tartani.



Kigyulladt, füsttel telítődött lakásba sose menjen vissza, sokkal többet ér az élete, mint a vagyontárgyai!

A meneküléskor a lakásajtót be kell csukni, de nem szabad kulcsra zárni akkor sem, ha nem ott, hanem az épületben máshol keletkezett a tűz. Ha mégis megteszi, elképzelhető, hogy a tűzoltók fel fogják törni, ami felesleges károkozáshoz vezet.



Legyen tisztában az épületből való kimenekülés lehetőségeivel. Lehet, hogy nem csak lefelé vezet a menekülési út, hanem a ház egyik emeletén vagy tetőszintjén át lehet jutni a szomszéd lépcsőházba. A tűz keletkezési helyétől, a füst mennyiségétől függően dönteni kell a menekülés irányáról, ezen akár az élete is múlhat.



Fotó: Kis-Guczai Péter



Fotó: Kis-Guczai Péter

A tűz keletkezésekor, meneküléskor hanges kiabálással figyelmeztessen másokat a veszélyre. Különösen figyelemmel kell lenni a gyermekekre, idősekre, mozgásukban korlátozottakra. Segítse őket a menekülésben, illetve a kiérkező tűzoltókkal közölje, ha tudja, ilyen emberek feltehetőleg mely lakásban rekedtek.

Elképzelhető, hogy a lépcsőház már olyan mennyiségben telítődött füsttel, hogy az önálló menekülés már nem lehetséges. Ha a lakásban vagy az erkélyen, loggián nagyobb biztonságban van, maradjon ott, és segélykiáltással tudassa a helyzetét, lehetőség szerint a segélykérő telefonszámon is ossza meg ezt az információt. Innen a tűzoltók fogják menekíteni a helyzettől függően mentőálarccal a lépcsőházon át, vagy mentőkosárral az ablakon, erkélyen keresztül.

A folyosó, lépcsőház felől a lakásába a füst bejutását úgy tudja a legegyszerűbben megakadályozni, hogy a bejárati ajtónál a réseket vizes ronggyal, törülközővel, lepedővel vagy más textíliával eltömíti.

Az épületből kimenekültek biztonságos távolságban egy helyen gyülekezzenek, tartsanak létszámenlőrzést. Ezért is jó, ha a szomszédainkkal jóban vagyunk, és tudjuk, hosszabb ideig (pl. nyaralás miatt) ki nem tartózkodik otthon.

**A kiadvány a Nemzeti Együttműködési Alap  
támogatásával jött létre.**



**Nemzeti  
Együttműködési  
Alap**



MINISZTERELNÖKSÉG



BETHLEN GÁBOR  
Alapkezelő Zrt.

**Szakmai partnerek:**



**Honeywell Home**  
from  
**resideo**

**Kiadó:**



**Lánglovagok Egyesület**

Kiadás időpontja: 2020. február

Székhely: 1119 Budapest, Fogócska u. 3. fszt. 2.

Adószám: 18259766-1-43

Honlap: <http://egyesulet.langlovagok.hu>

E-mail: [egyesulet@langlovagok.hu](mailto:egyesulet@langlovagok.hu)

Telefon: (1) 872-2253

**Kérjük, támogassa adója 1%-ával a tűzmegeelőzési munkánkat!**