



**Belügyminisztérium
Országos Katasztrófavédelmi Főigazgatóság
Humán Szolgálat**

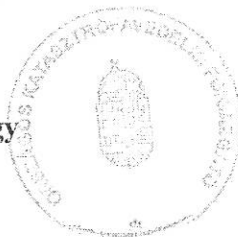
H-1149 Budapest, Mogyoródi út 43. ☒: 1903 Budapest, Pf.: 314.
Tel: (36-1) 469-4151; Fax: (36-1) 469-4151 e-mail: okf.human@katved.gov.hu



Szám: 35000/ *2836* /2017. ált.

Jóváhagyom:
Budapest, 2017. február „*27*”

J. Góra
Dr. Góra Zoltán t. vezérőrnagy
főigazgató



2016. évi

MUNKAVÉDELMI HELYZETÉRTÉKELES

a hivatásos katasztrófavédelmi szervek, valamint az önkormányzati, önkéntes és főfoglalkozású létesítményi tűzoltóságok munkavédelmi helyzetéről

Összeállította:

Dorogi Norbert
Dorogi Norbert t. őrgy.
munkavédelmi főfelügyelő

Horváth Lilla
Horváth Lilla t. szds.
munkavédelmi főfelügyelő

Egyetérttek:

Dr. Szomolányi Gábor
Dr. Szomolányi Gábor t. ezredes
vezető főorvos

Felterjesztem:

Bittmann Tibor
Bittmann Tibor t. dandártábornok
szolgálatvezető



A munkavédelmi (munkabiztonsági, munkaegészségügyi) helyzet értékelése

Bevezetés

A 2016. év folyamán a BM Országos Katasztrófavédelmi Főigazgatóság (a továbbiakban: BM OKF) munkavédelmi feladatai kiegészültek a korábbiak mellett a kéményseprői munkakörök megismerésével, a kéményseprői tevékenységre vonatkozó kockázatértékelés elkészítésével és a kéményseprők egyéni védőeszközeik meghatározásával. A kéményseprő tevékenység átvételével jelentős számban nőtt a BM OKF Gazdasági Ellátó Központ (a továbbiakban: GEK) munkavállalói létszáma, és a szinte teljes országos lefedettség miatt indokolt további egy munkavédelmi feladatokat ellátó személy foglalkoztatása. A 2016-os évben a hivatásos katasztrófavédelmi szervek létszáma 12696 főre emelkedett.

A munkavédelmi helyzetértékelés a belügyminiszter irányítása alá tartozó rendvédelmi szervek munkavédelmi feladatai, valamint foglalkozás-egészségügyi tevékenysége ellátásának szabályairól szóló 70/2011. (XII.30.) BM rendelet (a továbbiakban BM rendelet) 6.§-a, a megyei katasztrófavédelmi igazgatóságok és megyei jogállású szervek által megküldött helyzetértékelések feldolgozása, valamint a BM OKF Humán Szolgálat Országos Egészségügyi Pszichológiai és Munkabiztonsági Ellátó Központ (a továbbiakban OEPMEK) munkatársainak 2016. év során szerzett tapasztalatai és információi alapján készült.

Összefoglalás

A szervezet munkavédelmi helyzete az elmúlt évben a kéményseprői tevékenység átvétele miatti többletfeladatokon kívül jelentősen nem változott. A 2016-os évben az Mvt. változása miatt valamennyi igazgatóságnál megkezdődött a munkavédelmi képviselő választás. A korábbi években a megyei igazgatóságokon megszüntetésre került munkavédelmi felügyelői státuszok megfelelő képesítéssel rendelkező személyek megbízásával feltöltésre kerültek. Az egyéb beosztás mellett végzett munkavédelmi tevékenység azonban továbbra is jelentős terhet ró a feladatokat ellátó személyekre. A megyei felügyelők személyében történt változások miatt az érintett megyékben fokozott figyelmet kellett fordítani a tevékenységet ellátó új személy tájékoztatására, a munkavédelmi tevékenységgel való megismertetésére. A munkavédelmi főfelügyelői státuszt betöltők személyében a 2016-os évben változás nem történt.

Az egyes elhelyezést szolgáló épületek felújítása, új laktanya építése a 2016-os évben is tovább folytatódott. A szolgálati (munka) balesetek száma kis mértékben emelkedett ugyan, de az ezer főre jutó balesetek száma csökkent a 2015-ös évhez képest közel kétezer fős összlétszám növekedés miatt. Az egy balesetre jutó gyógyulás időtartama 35,9 napra csökkent az előző év 42,2 napjához képest. Az ellenőrzések tapasztalatai azt mutatják, hogy továbbra is foglalkozni kell az elöregedett épületek felújításával, a balesetveszélyes helyek és közlekedési útvonalak biztonságosabbá tételével és az egyéni védőeszközök folyamatos ellenőrzésével. A biztonságtechnikai felülvizsgálatok dokumentáltságában a korábbi évekhez képest javulás volt tapasztalható.

1. A munkavédelmi szakirányító tevékenység értékelése az országos parancsnokságok vonatkozásában

A 2016. évben átdolgozásra került munkavédelemmel kapcsolatos belső norma. A katasztrófavédelem munkavédelmi tevékenységét szabályozó 64/2016. sz. BM OKF Főigazgatói Intézkedéssel kiadott Katasztrófavédelem Humán Szabályzatában (a továbbiakban: Humán Szabályzat) található mellékletek szükség szerinti módosítása megtörtént az új Hszt. és a végrehajtási rendeleteinek figyelembe vételével. 2017. január 1. óta az aktualizált dokumentumok vannak használatban.

A hivatásos állomány munkára képes állapotának ellenőrzésében 2015-ben bekövetkezett változások mintájára (22/2015. (VI. 15.) BM rendelet) a nem hivatásos munkavállalók vonatkozásában is hasonló eljárásrend került kidolgozásra a Humán Szabályzatban.

A munkavédelemmel kapcsolatos, az igazgatóságokról felterjesztett dokumentációk (balesetek kivizsgálása, bejárások, üzembe helyezésekkel kapcsolatos iratok) ellenőrzése során feltárt hibákat, hiányosságokat a főfelügyelők szóbeli kérésére javították a területi és helyi szerveknél, így további intézkedésre nem volt szükség.

2. A munkavédelmi ellenőrzések és a hatósági tevékenység szöveges értékelése

2.1. A szerv munkavédelmi főfelügyelője által lefolytatott, illetve részvételével történt munkavédelmi ellenőrzések

A munkavédelmi főfelügyelők 2016-ban négy alkalommal (három igazgatóságon és három hivatásos tűzoltó-parancsnokságon és egy önkormányzati tűzoltóparancsnokságon) tartottak munkavédelmi ellenőrzést. Az ellenőrzések során a tapasztalt hiányosságok csekély súlya, illetve a feltárt hibák azonnali kijavítása miatt határozat nem került kiadásra. A 2016-os évben önálló munkavédelmi hatósági ellenőrzés nem került végrehajtásra.

A munkavédelmi főfelügyelők az alábbi helyeken tartottak ellenőrzést:

- *Átfogó ellenőrzés keretében:*
 - *Nógrád Megyei Katasztrófavédelmi Igazgatóság (Salgótarján HTP)*
 - *Győr-Moson-Sopron MKI (Győr HTP)*
 - *Heves MKI (Eger HTP)*
- *Egyéb ellenőrzés keretében:*
 - *Vámosmikola ÖTP*

Jellemző hiányosságok: Az ellenőrzések során jellemzően az egyéni védőeszközök állapotában, védelmi képességében és az épületek állagában kerültek feltárássra hiányosságok. Egy esetben azonnali intézkedés történt elhasználódott, védelmi képességét elvesztett védőeszköz cseréjére. Az ellenőrzés alá vont igazgatóságok/parancsnokságok elhelyezésére szolgáló épületek állapotában a botlásveszélyes helyek illetve egyéb veszélyforrások megszüntetésére kellett intézkedni.

2.2. Kormányhivatal Munkavédelmi és Munkaügyi Szakigazgatási Szervének Munkavédelmi Felügyelősége helyszíni ellenőrzés

A Hajdú-Bihar Megyei Kormányhivatal végzett ellenőrzést a Berettyóújfalui Hivatásos Tűzoltó-parancsnokságon, melynek során a közfoglalkoztatottak helyzetét vizsgálták, hibát nem állapítottak meg, munkaügyi ellenőrzést külső hatóság nem végzett.

A Csongrád Megyei Kormányhivatal Foglalkoztatási Főosztály Közfoglalkoztatási Osztálya tartott helyszíni ellenőrzést az igazgatóságon. Az ellenőrzések során hiányosság nem került feltárássra.

3. A munkavédelmi főfelügyelők és felügyelők foglalkoztatásának a belügyminiszter irányítása alá tartozó rendvédelmi szervek munkavédelmi feladatai, valamint foglalkozás-egészségügyi tevékenysége ellátásának szabályairól szóló 70/2011. (XII. 30.) BM rendelet szerinti

3.1. feltételei

A BM rendelet előírásai szerint a BM OKF-en a munkavédelmi feladatokat két főfelügyelő látta el megfelelő szakképesítéssel.

A BM rendeletben és az állománytáblában előírt 1 fő, legalább középfokú munkavédelmi szakképesítésű munkavédelmi felügyelői tevékenységet a 2016-os évben hét megyei igazgatóságon teljes munkaidőben, hat megyében részmunkaidőben, nyolc megyében – más beosztással egyidejűleg - megbízással, a Fővárosi Katasztrófavédelmi Igazgatóságon pedig az előírt két fő teljes munkaidőben végezte.

3.2. helyzete

A BM OKF 2012. évben létrehozta a Humán Szolgálat Országos Egészségügyi, Pszichológiai és Munkabiztonsági Ellátó Központot (a továbbiakban OEPMEK) és a területi ellátó központokat (a továbbiakban TEPMEK), és saját orvosi rendelőket alakított ki. A munkavédelmi főfelügyelők és a közegészségügyi-járványügyi főfelügyelő az OEPMEK vezető főorvosa által vezetett főosztályon tevékenykedik. A TEPMEK-ek létrehozásával az ellátó központokhoz tartozó megyei igazgatóságok munkavédelmi szakemberei és az egészségügyi dolgozók együttműködése hatékony és folyamatos. A 2016-os évben több személyi változás történt a TEPMEK-ek személyzetében mind az orvosi, mind a pszichológusi állomány tekintetében, de a működés fenntartása folyamatos volt.

A munkavédelmi felügyelők feladata továbbra is a munkavédelmi ellenőrzések, bejárások megtartása, a képzéshez kötött munkavédelmi szaktevékenységek ellátása (pl. kockázatértékelés, munkavédelmi üzembe helyezés és a balesetek kivizsgálása), az egészségvédelmi megbízottak szakmai irányítása.

Az önkormányzati és létesítményi tűzoltóságokon előírt képesítéssel rendelkező munkavállaló, vagy külső szolgáltató útján látták el a munkavédelmi feladatokat. Az önkéntes tűzoltó egyesületnek a jelenlegi jogi szabályozás alapján munkavédelmi szakembert nem kell foglalkoztatniuk.

A 2016. évben további 20 fő tett sikeres egészségvédelmi megbízotti vizsgát (ez idáig 237 fő vizsgázott eredményesen).

4. A kockázatértékelés eredményei gyakorlati hasznosíthatóságának minősítése, az eredmények szerepe a baleset megelőzésben

A Katasztrófavédelem a munkavédelemről szóló 1993. évi XCIII. törvény 54. § (2) bekezdésének megfelelő kockázatértékeléssel rendelkezik, amelynek aktualizálása folyamatos. Nem történt olyan baleset és nem alakult ki olyan egészségkárosodás, amely igazolhatóan a kockázatértékelés elmaradása, vagy a feltárt veszély megszüntetésének hiánya miatt következett volna be. A legveszélyesebb tűzoltói tevékenységek (tűzoltás, műszaki mentés) sajátosságaiból adódik, hogy nincs két egyforma káresemény. A tüzesetek, káresetek helyszínén rendkívül veszélyes és sok esetben előre nem látható veszélyforrások vannak jelen. A veszélyforrások elleni védekezés esetenként megvalósítható szervezési intézkedésekkel, de gyakran az egyetlen lehetséges védelem az egyéni védőeszközök használata. Ennek ellenére a bekövetkezett balesetek többsége (a 2016-os évben 80 %) nem a tűzoltói beavatkozás során történt.

A kockázatok csökkentése érdekében az elméleti és gyakorlati képzések megtartása, az eszközök és felszerelések biztonságos használatának megismertetése és a beavatkozás szabályainak betartatása (az éves kiképzési tervekbe foglaltak szerint) kerültek meghatározásra.

Az elhelyezést szolgáló létesítményekben a kockázatértékelés eredményeinek megvalósulását az éves munkavédelmi bejárásokon ellenőrizték a munkavédelmi felügyelők és egészségvédelmi megbízottak és átfogó ellenőrzések keretében a munkavédelmi főfelügyelők. Az ellenőrzések és a bejárások elsődleges célja a veszélyek azonosítása, csökkentése, megszüntetése és a munkavégzés körülményeinek javítása.

5. A munkavédelmi oktatások és vizsgáztatások szöveges értékelése

Előzetes munkavédelmi oktatásban kell részesíteni az új belépő dolgozót és az újra munkába állót, aki legalább 6 hónapot távol volt. A hivatali munkarendben és a 24 órás ügyeleti szolgálatot teljesítő állományt évenként, a készenléti szolgálatot teljesítő állományt félévente kell ismétlődő munkavédelmi oktatásban részesíteni. Rendkívüli munkavédelmi oktatást kell tartani, amikor egy adott munkaterületen egy új munkaeszköz, védőeszköz, technológia kerül alkalmazásra, súlyos munkabaleset bekövetkezése esetén, illetve amikor azt a Főigazgató elrendeli. A munkavédelmi oktatások dokumentálása egységes formátumban történik a Humán Szabályzatban meghatározott iratminta alapján.

A munkavédelmi oktatási tematikának tartalmaznia kell az adott beosztás (munkakör) elméleti és gyakorlati biztonsági ismereteit, valamint a munkavállalók rendelkezésére bocsátott gépek, munkaeszközök és egyéni védőeszközök magyar nyelvű kezelési és karbantartási útmutatóit. A munkavédelmi oktatási naplók tematika részében a munkaeszközök, gépek típusonkénti részletes szerepeltetése javulást mutatott. Egy baleset kivizsgálása során fontos igazolni, hogy a sérült részesült-e, és ha igen, mikor és milyen tartalmú (a tematika pontos megnevezésével) munkavédelmi oktatásban. A munkavédelemmel foglalkozó személy naprakész nyilvántartást kell, hogy vezessen a munkavállalók gépkezelői jogosultságáról és annak érvényességi idejéről. Az ellenőrzések során a munkavédelmi oktatások megtartása, dokumentálása kiemelt hangsúllyal lett vizsgálva.

A 2016. év során összesen 650 fő a Humán Szabályzatban meghatározott beosztást betöltő személy - vizsgázott le munkavédelmi ismeretekből. A munkavédelmi vizsgára való felkészüléshez szükséges tansegédlet összeállítása, valamint a vizsgakérdések (tesztlap) biztosítása központilag történt.



1. kép: Regionális továbbképzés 2016

6. Az üzembe helyezési eljárások, időszakos biztonsági felülvizsgálatok helyzete

A 2016-os évben átadásra került 36db felmálházott magyar gyártású HEROS AQUADUX-X 4000-es típusú tűzoltó gépjárműfecskeendő. A málhát képező veszélyes gépek munkavédelmi üzembe helyezését a megyei munkavédelmi felügyelők készítették elő.



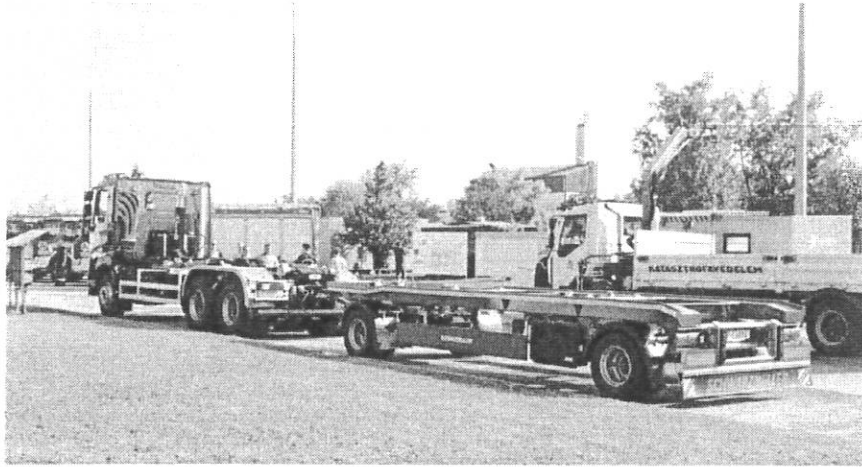
2. kép HEROS AQUADUX-X 4000-es (Rába) gépjárműfecskeendők átadása

Az átadott tűzoltó gépjárműfecskeendő málháját képező eszközökön felül beszerzett technikai eszközök azonos típusúak, vagy egyenértékűek a málházottakkal.

A 2016-ban megrendelt jelentősebb szakfelszerelések listája:

Hidraulikus feszítő-vágó készlet Holmatro *	10 db
Pneumatikus emelőpárna alapkészlet Weber*	21 db
Hőkamera (MSA Evolution 6000)* vagy (Draeger UCF 8000 autós rögzítővel)	18 db
MSA 6000 basic hőkamera	10 db
Légzsák leszorító készlet*	15 db
Renault-Rába Infomax készlet	2 db
Benzinmotoros láncfűrész (egykezes)	21 db
Toxikus gázérzékelő (4 gáz kimutatására)	27 db
Palacktöltő kompresszor Dräger	4 db

A 2016-os évben átadásra került továbbá 6 db Iveco Magirus magasból mentő szer, 1db Renault konténerszállító jármű vontatmánnyal, 7 db gyorsan telepíthető katasztrófa konténer, 7 db KMSZ készenléti Ford Ranger, és 8 db Volkswagen Transporter mikrobusz és 11 db egyéb logisztikai és ügyintéző jármű. A magasból mentő szerek munkavédelmi üzembe helyezése szintén az érintett megyében történt.



3. kép Konténerszállító jármű vontatmánnyal

Az átadott járművekre málházott valamennyi veszélyes gép (hidraulikus vágók, motoros láncfűrészek, korongos vágók) üzembe helyezéséhez a munkavédelmi főfelügyelők segédanyagot küldtek a megyei felügyelők részére. Az új technikák használatából származó veszélyek kezeléséhez a hatályos kockázatértékelés aktualizálásához illetve kiegészítéséhez kockázatértékelési minta is megküldésre került.



4. kép KMSZ jármű átadása

A tűzoltóságok által használt tűzvédelmi technika felülvizsgálatáról a tűzoltási, műszaki mentési tevékenységhez kapcsolódó tűzvédelmi technika alkalmazhatóságáról szóló 15/2010. (V. 12.) ÖM rendelet (továbbiakban: ÖM rendelet) foglalkozik.

A megyei igazgatóságok egy része BM OKF engedéllyel rendelkezik (regisztrációs szám) a felülvizsgálatok egy részének elvégzésére, egyes felszereléseket pedig külső (BM OKF engedéllyel rendelkező) vállalkozóknál vizsgáltatták felül. A felülvizsgálatra jogosultak jegyzéke az BM OKF honlapján elérhető.

Az ÖM rendelet és az egyéb vonatkozó szabályozók betartása a felülvizsgálatok során komoly anyagi terhet jelentett az igazgatóságoknak. Az ellenőrzések azt mutatták, hogy a felülvizsgálók által készített dokumentációk tartalmilag és formailag is megfelelnek.

A BM Országos Katasztrófavédelmi Főigazgatóság 2016-ban kezdte meg a kéményseprőipari tevékenység végzését, irányítását. A kéményseprőipari tevékenységhez szükséges eszközök, felszerelések és járművek (136 db Volkswagen Caddy és 4 db Ford Ranger) beszerzése is megtörtént több ütemben. A megrendelt kéményseprő felszerelések értéke közel 270 Millió Ft volt.

A 2016-ban megrendelt kéményseprő egyéni védőeszközök listája:

Kéményseprő egyéni védőeszközök	Darabszám
Gumicsizma	240 pár
Kapin (kámzsa)	240
Védőszemüveg	480
Porálarc	1200
Leesés elleni védelem	120 készlet



5. kép Kéményseprő járművek átadása



6. kép Kéményseprő felszerelések

A felszerelések és eszközök egyike sem minősül munkavédelmi szempontból veszélyesnek, és a leesés elleni védelem használata nem kötéletechnikai munkavégzés, ezért üzembe helyezés nem volt indokolt. A beszerzett gázkoncentráció mérő eszközök esetében időszakos kalibráció szükséges.

7. Az egyéni védőeszközzel történő ellátás értékelése, dokumentációja

Az egyéni védőeszközzel történő ellátást a 84/2011. BM OKF Főigazgatói Intézkedés szabályozza. A 2016-os évben is jelentős mennyiségű egyéni védőeszköz került beszerzésre, ezzel is javítva az állomány ellátottságát.

A 2016-ban megrendelt jelentősebb egyéni védőeszközök listája:

480db	Tűzoltó bevetési védőruha R13
380db	Tűzoltó védősisak ("B" típusú) lámpával RBI Extreme
50 db	Tűzoltó védősisak lámpával Rosenbauer Extrem
1220 pár	Tűzoltó védőcsizma AUSTRIA NEU
1470 pár	Tűzoltó védőkesztyű SAFE GRIP 3
30 pár	Tűzoltó védőkesztyű Rosenbauer Safety 3
950 db	Mászóöv tartozékokkal (tömlőtartó kötél, tűzoltó kézi balta tokkal)
30 db	Nehézgázvédő ruha (Dräger CPS 7900)
20 db	Tűzmegközelítő ruha
50 db	Komplett légzőkészülék Dräger PSS 7000
100 db	Dräger PSS 7000 légzőkészülék hordkeret
665 db	Kompozit légzőkészülék palack Dräger

Az egyéni védőeszközzel történő ellátottság a főfelügyelők által ellenőrzött helyeken többnyire megfelelő volt, de esetenként fellelhetőek voltak még hiányosságok.

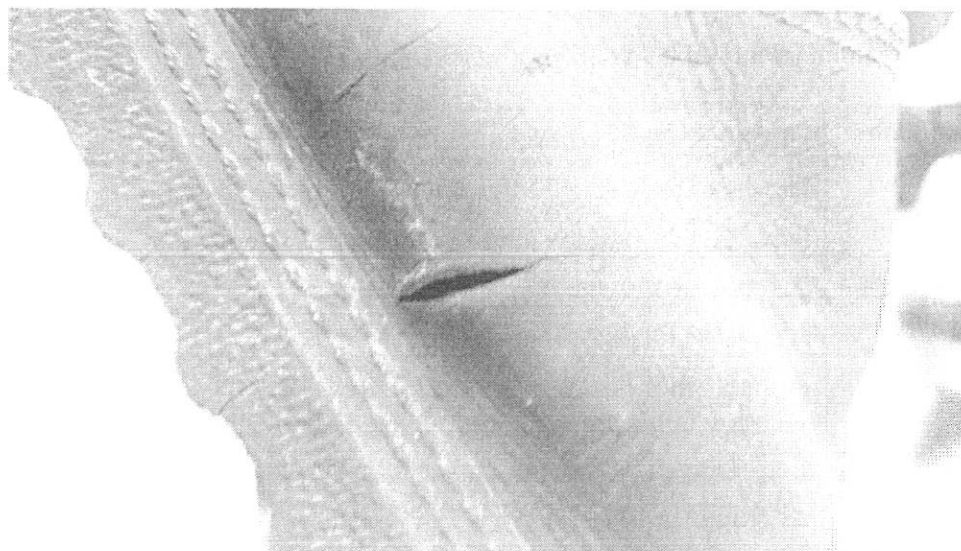


7. kép Egy nem rendszeresített védőkesztyű

A munkavédelmi ellenőrzéseken feltárt hiányosságok hatására az igazgatóságok egyre több helyen szereztek be megfelelő minősítéssel rendelkező munkavédelmi kesztyűket, de továbbra is

előfordult nem megfelelő védelmi képességgel rendelkező vagy nem rendszeresített védőkesztyű használata. A műszaki mentések során használt védőkesztyűk a leggyorsabban elhasználódó védőeszközök, ezért a pótlásuk és a tartalékképzés elengedhetetlen.

Az ellenőrzések során tapasztalt másik jellemző hiányosság a tűzoltó védőcsizmák elhasználódása miatti védelmi képesség csökkenés. A készenléti szolgálatot ellátó tűzoltók ragaszkodnak a már „bejáratott-betaposott” védőcsizmájukhoz, ezért a csizmák kisebb-nagyobb sérüléseit hajlamosak elhallgatni. A regionális és országos továbbképzések alkalmával minden alkalommal kiemelt téma volt az egyéni védőeszközök használat előtti és időszakos ellenőrzésének fontossága.



8. kép Egy repedt talpú, lyukas tűzoltó védőcsizma

Az ellenőrzések során feltárt egyéni védőeszközökkel kapcsolatos hiányosságok miatt két esetben azonnali intézkedés történt a nem megfelelő védőeszközök cseréjére.

8. A munkahelyek, létesítmények kialakítása, állapota (értékelése a vonatkozó jogszabályok figyelembevételével)

Szarvason 440 millió Ft-os beruházás keretében valósult meg az új tűzoltóság építése, mely korszerű, komfortos elhelyezést biztosít energiatakarékos épületben.



9. kép Elkészült a szarvasi laktanya

BM Gazdasági Helyettes Államtitkárság által hirdetett „Üzemeltetési költségcsökkentést eredményező energetikai fejlesztések pénzügyi támogatása” című energiaracionalizálási pályázaton a 2014-2016 közötti időszakban 91 millió Ft értékben nyert a BM OKF támogatást és valósított meg kisebb felújításokat.

A 2016. évi BM OKF költségvetésből megvalósuló jelentősebb beruházások:

A Csongrádi és Szentesi Hivatásos Tűzoltó Parancsnokság tetőfelújításai folyamatban vannak, mintegy 14,7 millió Ft beruházási költséggel.



10. kép Új cserepek kerülnek a laktanyára

Győr-Moson-Sopron Megyei Katasztrófavédelmi Igazgatóság objektum fűtésrendszerének felújítása a 2015-ös évben elkezdődött és a 2016-os évben folytatódott. Az igazgatóság fűtési rendszere közel 40 éves elavult rendszer volt. A komplett fűtési rendszer felújítása és a hőközpont korszerűsítése (automatizálása) több lépcsőben valósult meg.

Mosonmagyaróvár Katasztrófavédelmi Kirendeltségen a tető felújítási munkálatok folyamatban vannak, amelynek elvégzésére 10,1 millió Ft központi keret került biztosításra. A kirendeltség épületének tetején a teljes tetőhéjzat cseréje, és bádgozási munkálatok váltak szükségessé.

Zala Megyei Katasztrófavédelmi Igazgatóság épülete és a Május 1 utca 2 szám alatti telephelyünkön található garázs a heves esőzés, valamint vihar következtében több helyen beázott. A tetőzsindely cseréjére 6,3 millió Ft keret került biztosításra a központi költségvetésben.

A 2016-os évben is jelentős javulás történt a katasztrófavédelem állományának elhelyezésére szolgáló létesítmények állapotában. A munkahelyek - az ellenőrzések, bejárások tapasztalatai, valamint a munkavédelmi helyzetértékelésekbe foglaltak alapján - az apróbb hiányosságoktól eltekintve megfeleltek a munkahelyek munkavédelmi követelményeinek minimális szintjéről

szóló 3/2002. (II. 8.) SzCsM-EüM együttes rendelet előírásainak. A korábbi évekhez hasonlóan elmondható, hogy az előregedett és elhasználódott épületek javítása és karbantartása jelentős feladatot adott és anyagi terhet jelentett a szervezetnek. Az új, a felújított vagy átalakított munkahelyek üzembe helyezését az igazgatóságok végezték el.

9. A képernyős munkahelyek szöveges értékelése (pl. oktatás, ergonómia, hiányosságok, intézkedések, eredmények) - a vonatkozó jogszabály figyelembevételével

A Katasztrófavédelem szervezetében megyénként jelentős eltérés tapasztalható a képernyős munkakört betöltő személyek számában. A számítógépes munkahelyek kialakítása, korszerűsítése az ergonómiai és gazdasági szempontokat is figyelembe véve egyéni igények alapján történt. A hivatali munkarendben dolgozó állomány részére készített munkavédelmi oktatás tematikája – az általános munkavédelmi ismereteken kívül - főként a képernyő előtti munkavégzéssel kapcsolatos előírásokat, követelményeket tartalmazza.

A képernyő előtti munkavégzés minimális egészségügyi és biztonsági követelményeiről szóló 44/2014. sz. BM OKF Főigazgatói Intézkedés szerint a foglalkozás-egészségügyi vizsgálat alkalmával, amennyiben az alapellátást végző orvos a képernyős munkakörben foglalkoztatott munkavállaló részére a képernyő előtti éleslátást biztosító szemüveg szükségességét ítélte meg, úgy a munkavállalót szemészeti szakvizsgálatra utalta az Országos Rendőr-főkapitányság Humánigazgatási Szolgálat Egészségügyi és Pszichológiai Osztálya alkalmassági vizsgálatokat segítő szakrendelésére. A rendelkezés naponta 20 főt tudnak fogadni, ami a Rendőrség igényeit sem elégíti ki. A sorszámokat minden nap reggel fél nyolckor osztják, és mivel az épületbe a társszervek dolgozói 07:30-kor léphetnek be, amire a beléptetési adminisztráció lezajlik, a sorszámok elfogynak. A vizsgálatra időpontot illetve előjegyzést kérni nem lehet. A Katasztrófavédelem vidéki dolgozói részére a sorszámosztás időpontjára az utazás miatt a megérkezés nehezen oldható meg.

A kockázatértékelések a BM OKF vonatkozásában tartalmazták a képernyős munkahelyekre vonatkozó kockázatokat is. Az éves bejárások alkalmával kiemelt figyelmet fordítottak a felügyelők az egészséget nem veszélyeztető és biztonságos munkavégzés feltételeinek megvalósulására. A regionális munkavédelmi továbbképzések egyik visszatérő témája volt a munkahelyi ergonómia és a képernyős munkahelyek biztonsága. Ezen kívül kiadásra került egy, az irodai/képernyős munkát végzők részére összeállított átmozgató gyakorlatok is.

Irodai átmozgató gyakorlatok

A gyakorlatokat egyenként 5-10 másodpercig végezve néhány perc alatt átmozgathatja magát minden képernyős munkát végző személy

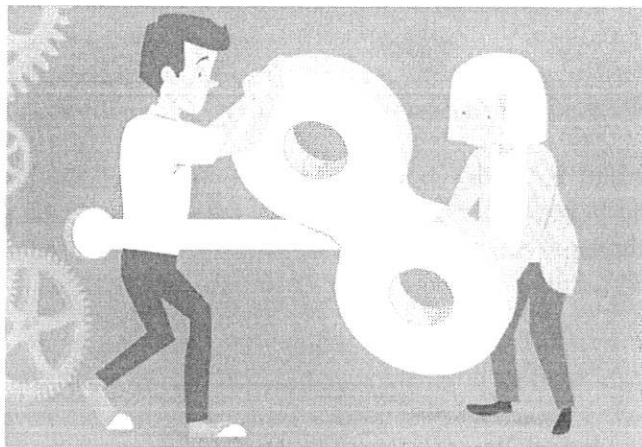


11. kép Irodai átmozgató gyakorlatok részlet

10. A munkavédelmi információs szolgálattal kapcsolatos tapasztalatok, munkavédelemmel kapcsolatos internetes honlapok ismerete/használata, javaslatok új tájékoztatási forma kialakítására

A munkavédelmi főfelügyelők 2016-ban is frissítették a munkavédelmi ismereteket tartalmazó BM OKF Intranet Portálon található munkabiztonsági dokumentumokat.

A munkavédelmi szakemberek elsősorban az interneten keresztül tájékoztak a munkavédelmet érintő aktuális változásokról, hasznos segédanyagokról. Szakmai továbbképzésekről és konferenciákról tájékoztatást adnak a MUFOSZ, az Országos Munkavédelmi Képző és Továbbképző Kft. valamint a Nefeled.info hírlevelei. Az aktuális EU-OSHA munkahelyi biztonsági és egészségvédelmi kiadványokat minden évben ismertetik a munkavédelmi főfelügyelők a munkavédelmi felügyelők és egészségvédelmi megbízottak számára a regionális továbbképzések alkalmával.

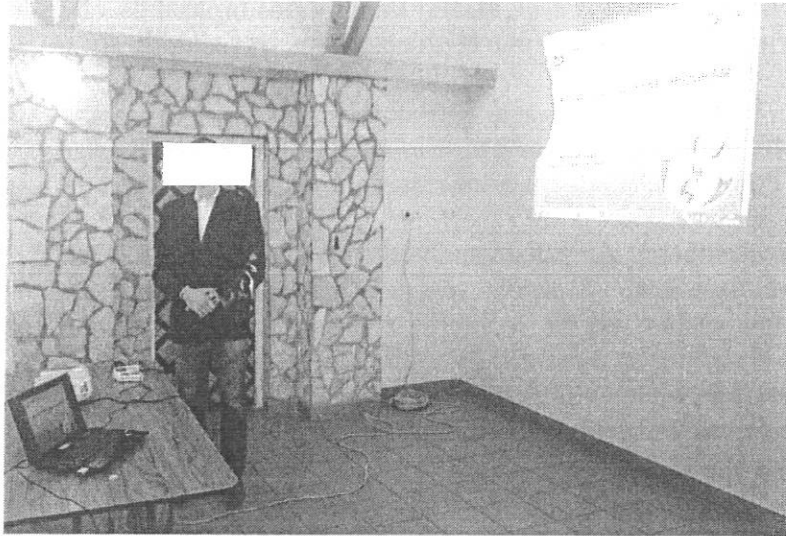


12. kép Egészséges munkahelyet minden életkorban!

11. Munkavédelmi feladatot ellátók képzési, informálódási lehetőségeinek értékelése (az adott szerv összes szervezeti egysége vonatkozásában)

Az országos és a területi szervek munkavédelmi felügyelői 2016. április 27-én a Munkavédelem Napja alkalmából rendezett szakmai értekezleten vettek részt a Belügyminisztériumban.

Regionális és országos munkavédelmi továbbképzésen a BM OKF vezető főorvosa, a munkavédelmi főfelügyelők és a közegészségügyi-járványügyi főfelügyelő összesen hét alkalommal tartott előadást. A továbbképzések egyik fő témája a Honvéd testalkati program volt, melyben ismertetésre kerültek az életmódváltáshoz szükséges teendők. A továbbképzések alkalmával a szerv valamennyi munkavédelmi szakemberével lehetőség adódott konzultációra. A továbbképzéseken több megyében az önkormányzati és főfoglalkozású létesítményi tűzoltóságok munkavédelmi szakemberei is részt vettek, az ott átadott ismeretanyag a visszajelzések alapján hasznosnak bizonyult.



13. kép Honvéd Testalkati Program ismertetése

12. Munkavédelmi tevékenységgel kapcsolatos eredmények, problémák, javaslatok

12.1. A munka- és szolgálati balesetek száma az előző évekhez viszonyítva ugyan növekedést mutat, de az ezer főre jutó balesetek száma csökkent. A katasztrófavédelem hivatásos szerveinél és a nem hivatásos tűzoltóságok állományánál összesen 195 felmentési nappal járó szolgálati- illetve munkabaleset történt. Súlyos munkabaleset 2016-ban nem történt.

12.2. A továbbképzések tartalmának közegészségügyi, egészségügyi és egyéb, a szakmához kapcsolódó ismeretanyaggal történő bővítése a munkavédelmi tevékenység szakmai színvonalát növelte. A továbbképzések során a munkavédelmi felügyelők és egészségvédelmi megbízottak tájékoztatást kaptak a munkavédelmi főfelügyelők által készített diasorozatokon keresztül az aktuális jogszabályi változásokról, azok értelmezéséről és a jelentkező feladatokról.

12.3. Az épületek általános állapotán a felújítások, a közfoglalkoztatásban résztvevők tevékenysége, a rendszeres munkavédelmi bejárások és a személyi állomány állagmegóvó munkája tovább javított.

12.4. A munkavédelmi oktatások és vizsgáztatások megtartását az anyagok aktualizálásával és a megyék részére történő megküldésével segítették a főfelügyelők. Ezen túlmenően, a továbbképzések során bemutatott oktatási anyagokat szükség szerint adathordozón és elektronikus úton is továbbították a munkavédelmi felügyelők számára. A munkavédelmi felügyelők évközben számos alkalommal kaptak tájékoztatást a főfelügyelőktől az egészségügyi és munkavédelmi aktualitásokról melyeket továbbítottak az egészségvédelmi megbízottak és az érintett állomány részére is.

12.5. Javasoljuk, hogy a Katasztrófavédelem minden munkáltatói jogkörrel rendelkező egysége a gazdasági szabályok betartásával kössön szerződést személyzeti szakorvosi vizsgálatot biztosító szolgáltatóval a képernyő előtti munkavégzéshez szükséges vizsgálatok elvégzésére.

12.6. Az ellenőrzések tapasztalatai alapján a munkáltatóknak az érintett állomány részére előírt egyéni védőeszközök meglétére, megfelelőségére és védelmi képességének rendszeres ellenőrzésére folyamatosan kiemelt figyelmet kell fordítani.

12.7 Az ellenőrzések során feltárt hiányosságok jelentős része az épületek elhasználódásából adódott.

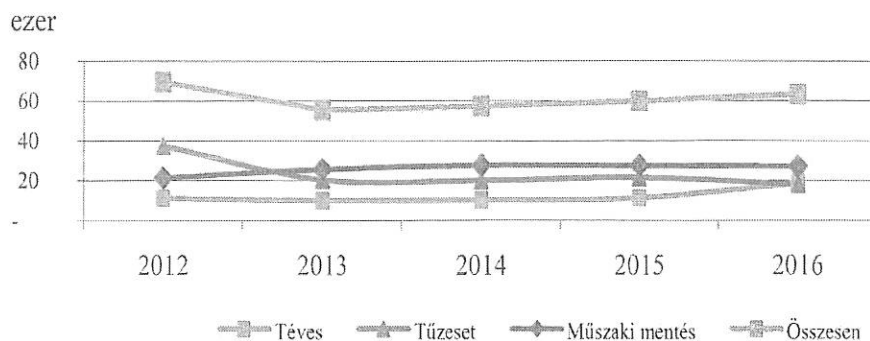
Javaslat: a veszélyesség mértéke és a gazdasági lehetőségek függvényében kiemelten kell kezelni a munkavédelmi hiányosságok megszüntetését. A 2016. évben a felmentési nappal járó

szolgálati- és munkabalesetek 46,7%-ának (91 db) oka elbotlás, elesés vagy elcsúszás. A balesetek oka jellemzően nem az épület amortizációja, hanem főként a sérültek figyelmetlensége volt, de a munkavédelmi bejárások, ellenőrzések során feltárt hiányosságok és hibák (pl.: magas küszöb, nem megfelelő világítás, stb.) kijavításával csökkenteni lehetne az ilyen jellegű kockázatokat.

13. A baleseti statisztikára vonatkozó megállapítások (a felmentési nappal járó munka- és szolgálati balesetekről készített baleseti jegyzőkönyvekben rögzítettek alapján, adatokkal és szöveges elemzéssel)

A diszlokáció javítása érdekében tovább folytatódott az őr program, amelynek keretében 2016. évben egy katasztrófavédelmi őr (Bátonyterenye) kezdte meg működését, így hazánkban összesen 42 őr lát el mentő-tűzvédelmi feladatokat. Az őrök mellett 2016-ban újabb 15 beavatkozó ÖTE indult el és végez önálló tevékenységet a vállalt területén. Ezzel a vállalt tevékenységi területeken jelentősen rövidült a beavatkozások megkezdésének ideje.

2016. évben a hivatásos tűzoltóságok (a továbbiakban: HTP), az önkormányzati tűzoltóságok (a továbbiakban: ÖTP), a létesítményi tűzoltóságok (a továbbiakban: LTP) és az ÖTE-k összesen 63319 esetben vonultak káreseményhez, ami kismértékű emelkedést jelent az előző év adataihoz képest (59.860), de továbbra is jelentősen alacsonyabb, mint a korábbi évek átlaga (~ 70.000 esemény).

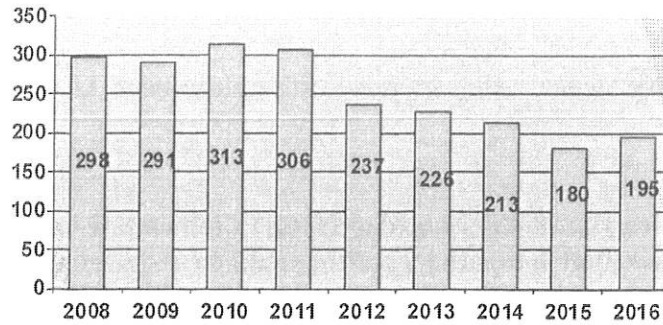


1. grafikon: Vonulások száma 2012-2016-ig

Az ÖTE-k mentő tűzvédelmi szerepvállalása tovább növekedett. 36-tal, 556-ra emelkedett az együttműködést kötő ÖTE-k száma és 15-tel, 39-re bővült az önállóan beavatkozó egyesületek száma. Az önkormányzati tűzoltóságokhoz megközelítőleg 1,1 millió ember tartozik, a települések feléhez a hivatásos tűzoltók csak 25 percnél hosszabb idő alatt képesek kiérkezni. A 2016. évben 6798 vonulást hajtottak végre, több mint 5293 káreseménynél önállóan avatkoztak be. A főfoglalkozású és az alkalmasszerűen igénybe vehető létesítményi tűzoltóságok tavaly 737 alkalommal avatkoztak be, és 609 káreseményt a létesítményi egységek önállóan számoltak fel. A közreműködő önkéntes tűzoltó egyesületeknek 3228 és a beavatkozó önkéntes tűzoltó egyesületeknek 1518 vonulásuk volt.

13.1. szolgálati és munkabalesetek száma (összesített adat)

A 2016-os évben a hivatásos katasztrófavédelmi szervek 12696 státusszal végezték feladataikat. A katasztrófavédelem hivatásos szervei és a nem hivatásos tűzoltóságok (önkormányzati, önkéntes és létesítményi tűzoltóságok) állományát összesen **195**, felmentési nappal járó szolgálati- illetve munkabaleset érte.

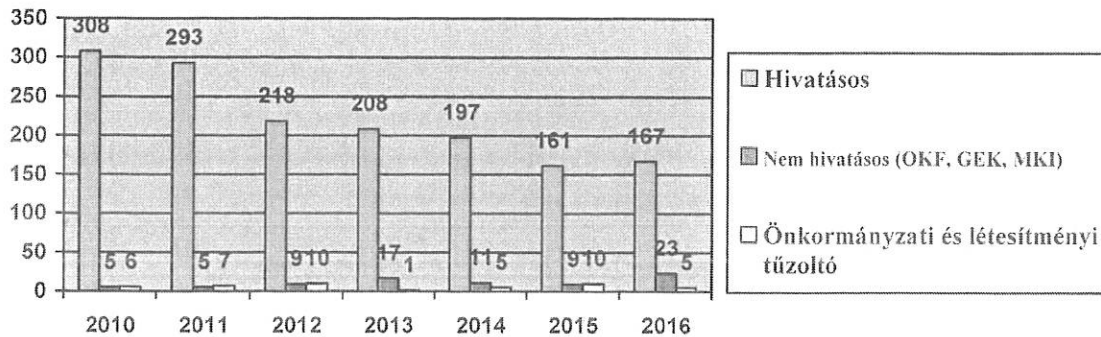


1. diagram: a balesetek száma az évek függvényében

13.2. balesetek állománycsoportonkénti megoszlása

13.2.1. személyi állomány körében

A **hivatásos** állományt 167, a **nem hivatásos** állományt (közalkalmazott, munkavállaló és közfoglalkoztatott) 23 a nem hivatásos tűzoltóság (ÖT, LT) állományát 5 egészségügyi szabadsággal (felmentéssel) járó szolgálati- illetve munkabaleset érte.



2. diagram: a balesetek állománycsoportonkénti megoszlása

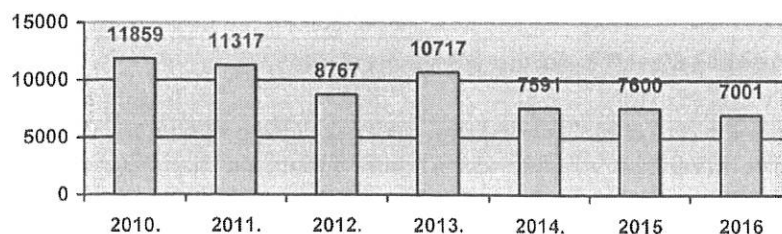
13.2.2. közfoglalkoztatottak körében

A **közfoglalkoztatottak** (összesen 1059 fő) körében 10 munkaképtelenséggel járó munkabaleset következett be.

13.3. a balesetkből eredő felmentési napok száma

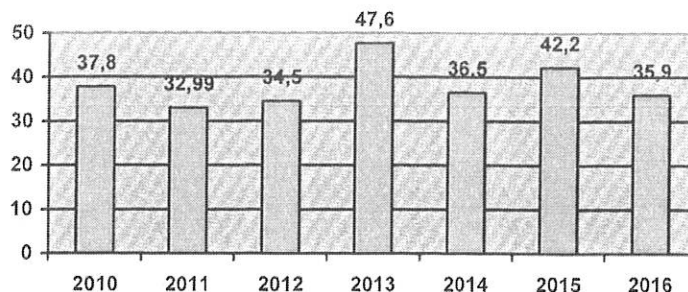
13.3.1. személyi állomány körében

A **katasztrófavédelem hivatásos szerveinél** a 195 baleset összességében 6702 felmentési nappal járt. Ha hozzáadjuk a 2015. évi balesetkből áthúzódó 299 felmentési napot, akkor **2016. évben összességében 7001** balesetkből adódó egészségügyi szabadságon töltött nap volt.



3. diagram: a balesetkből adódó felmentési napok száma

A katasztrófavédelem hivatásos szerveinél 2016. évben az **egy balesetre jutó felgyógyulási napok száma** a 195 balesettel és a felmentési napokkal (7001) számolva: **35,9 nap volt.**



4. diagram: egy balesetre jutó felgyógyulási napok száma

13.3.1.1. ebből hivatásos állomány körében

A katasztrófavédelem hivatásos szerveinél a hivatásos állomány körében a 2016. évben bekövetkezett balesetekből 5655 felmentési nap volt, további 299 nap 2015. évi balesetből húzódott át, így összesen **5954 felmentési nap keletkezett összesen.**

13.3.1.2. ebből nem hivatásos állomány körében

A katasztrófavédelem hivatásos szerveinél a közalkalmazotti és munkavállalói állomány körében 2016. évben **399 felmentési nap volt.**

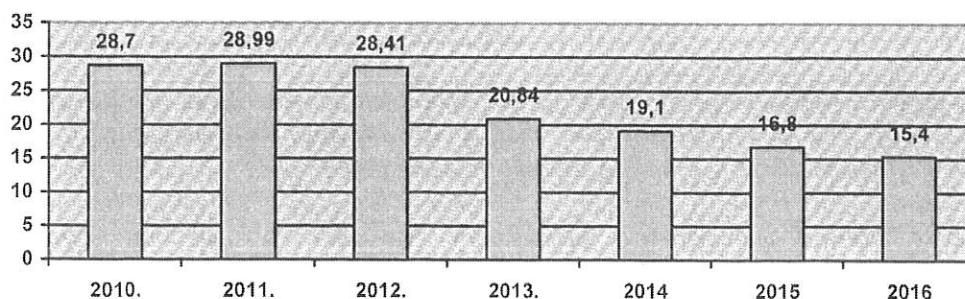
Önkormányzati és létesítményi tűzoltóságoknál **339 betegállományi nap volt.**

13.3.2 közfoglalkoztatottak körében

A katasztrófavédelem hivatásos szerveinél a közfoglalkoztatott állomány körében 2016. évben **309 felmentési nap volt.**

13.4. 1000 főre jutó balesetek száma (a meglévő létszám figyelembe vételével)

A hivatásos katasztrófavédelmi szervek effektíven szolgálatot teljesítő állománya 12696 fő.



5. diagram: a 1000 főre jutó balesetek száma

13.5. a sérülések súlyosságának megoszlása

Sérülések súlyossága	2013. év		2014. év		2015. év		2016.év	
	balesetek száma	%	balesetek száma	%	balesetek száma	%	balesetek száma	%
Könnyű, 8 napon belül gyógyuló	58	25,6	35	16,5	33	18,3	40	20,5
Súlyos, 8 napon túl gyógyuló	167	74	178	83,5	147	81,7	155	79,5
Halálos	1	0,4	-	-	-	-	-	-
Összesen:	226	100	213	100	180	100	195	100

A sérülések az előző évekhez hasonlóan az alapellátást végző orvos javaslata alapján túlnyomóan az orvosi szempontból súlyos, 8 napon túl gyógyuló (79,5%) kategóriába tartoztak.

A 2016. évben a munkavédelmi törvényben meghatározott súlyos munkabaleset nem történt.

13.13. személyi sérüléssel járó és nem járó közlekedési balesetre vonatkozó statisztikai adatok

	2013	2014	2015	2016
Közúti baleset száma, amely személyi sérüléssel nem járt	105	57	96	65
Közúti baleset száma, amely személyi sérüléssel járt	4	8	2	4
Közúti baleset száma összesen	109	65	98	69
Sérült személyek száma (fő)	18	15	2	6

13.14. javasolt feladatok a baleseti helyzet javítására

13.14.1. A kötelező sportfoglalkozások alkalmával keletkező balesetek visszaszorítása

A baleseti statisztikából egyértelműen kiderül, hogy a személyi állomány egészségének megőrzése és fizikai állóképességének fejlesztése céljából szervezett kötelező sportfoglalkozás alkalmával 2016-ban nagyságrendileg annyi baleset történt, mint 2015-ben. A sportbalesetek jellemzően még mindig futballozás közben, figyelmetlenség miatt következtek be. Javasolt a sportfoglalkozás vezetőinek fokozott figyelmet fordítani a hatékony bemelegítés megtartására.

13. 14.2. Vezetéstechnikai képzés

A gépjármű vezetők részére 2016-ban 119 alkalommal 193 napon keresztül került megtartásra gépjárműtechnika kezelési tréning. A képzésen összesen 2393 fő vett részt. A gépkocsivezetők ellenőrzött körülmények között sajátíthatták el és gyakorolhatták be a megfelelő technikai válaszokat azokra a rendkívüli és veszélyes helyzetekre, amelyekkel munkájuk során találkozhatnak a közutakon.



14. kép Gépjárműtechnika kezelési tréning

Kimutatás kötelező adattartalma a munkavédelmi tevékenység statisztikai adatairól

1. Szerv megnevezése

BM Országos Katasztrófavédelmi Főigazgatóság

2. Szerv létszáma összesen és állománycsoportonkénti megoszlásban (hivatásos, nem hivatásos, közfoglalkoztatottak)/(fő)

2016-ban a hivatásos katasztrófavédelmi szervek 12696 státusszal (10075 hivatásos, 872 nem hivatásos, 690 munkavállaló, átlagosan 1059 közfoglalkoztatott) végezték feladataikat.

3. Jogszabály által előírt és a rendvédelmi szerv által foglalkoztatott munkavédelmi tevékenységet ellátó személyek száma, foglalkoztatás időtartama, munkavédelmi szakképesítése (középfokú, felsőfokú)

szervezeti egység	beosztás	munkavédelmi végzettség	foglalkoztatás időtartama
Megyei Katasztrófavédelmi Igazgatóságok (19), Katasztrófavédelmi Oktatási Központ, Gazdasági Ellátó Központ	munkavédelmi felügyelő 21 fő	16 középfokú 5 felsőfokú	7 fő teljes munkaidő 6 fő részmunkaidő 8 fő megbízással
Fővárosi Katasztrófavédelmi Igazgatóság	munkavédelmi felügyelő 2 fő	2 felsőfokú	2 fő teljes munkaidő
Hivatásos tűzoltó-parancsnokság	egészségvédelmi megbízott	vizsga	142 fő részmunkaidő

4. Az egyes gondozási csoportokra vonatkozó számszerű adatok

A 2016. évben sérülékeny csoportba tartozó munkavállalókat a Katasztrófavédelem nem foglalkoztatott.

5. Munkavédelmi (előzetes, ismétlődő, soron kívüli) és elsősegély-nyújtási oktatások száma a személyi állomány körében (fő)

a. létszám (hivatásos és közalkalmazotti állomány)

Oktatás típusa	előzetes	ismétlődő	rendkívüli	elsősegély-nyújtási
Oktatottak száma (fő)	1256	17614	8970	4232

6. Munkavédelmi (előzetes, ismétlődő, soron kívüli) és elsősegély-nyújtási oktatások száma a közfoglalkoztatottak körében (fő)

Oktatás típusa	előzetes	ismétlődő	rendkívüli	elsősegély-nyújtási
Oktatottak száma (fő)	937	546	8	130

7. Munkavédelmi vizsgák száma (fő)

650 fő

8. A szerv (BELSŐ) munkavédelmi felügyelője által lefolytatott, illetve részvételével történt munkavédelmi ellenőrzések és szemlék száma (összesen, valamint szemle fajtája szerinti megosztásban (munkavédelmi szemle, céllenőrzés, ismételt ellenőrzés; soron kívüli) és a szemlén tett megállapítások (pl. hiányosság megnevezése, hatósági eljárás megjelölése)

ellenőrzés típusa	munkavédelmi hatósági ellenőrzés	irányítószervi ellenőrzés (részvétel)	munkavédelmi bejárás (szemle)
száma	0	13	265

A hiányosság megnevezése, hatósági eljárás megjelölése:

- 8.1. A közlekedési útvonalakon botlásveszély: épület előtti és épületen belüli töredezett burkolat.
- 8.2. Irodákban botlásveszélyesen elvezetett elektromos kábelek.
- 8.3. Épületgépészeti felülvizsgálati hiányosságok.
- 8.4. Zuhanyzóknál lefolyó fedél hiánya.
- 8.5. Egyéni védőeszközök nem megfelelése.

9. A munkavédelmi hatóság által lefolytatott (KÜLSŐ) ellenőrzések száma és megoszlása a hatóság intézkedései (pl. üzem működésének/tevékenység/munkaeszköz használatának felfüggesztése; bírságolás; munkavégzés vonatkozásában)

Kormányhivatal szakigazgatási szerve 2016-ban 2 hatósági ellenőrzést hajtott végre.

A kormányhivatalok az országos közfoglalkoztatási program keretében a tárgyévre vonatkozó időszak ellenőrzését hajtották végre az igazgatóságokon, amelynek kifejezetten munkavédelemre vonatkozásai nem voltak.

10. Munkabalesetek száma (összesen) és súlyosság szerint

A helyzetértékelés 13.5. pontja tartalmazza.

11. Balesetek számának állománycsoportonkénti (hivatásos, nem hivatásos, közfoglalkoztatott) megoszlása

A helyzetértékelés 13.2. pontja tartalmazza.

12. 1000 főre jutó munkabalesetek száma

A helyzetértékelés 13.4. pontja tartalmazza.

13. Kiesett munkanapok száma állománycsoportonként (hivatásos, nem hivatásos, közfoglalkoztatott)

A helyzetértékelés 13.3 pontja tartalmazza.

14. Fokozott expozícióban megbetegedettek száma (fő)
Nem volt.

15. Foglalkozási megbetegedések száma (fő)
Nem volt.

16. Képernyős munkakörben foglalkoztatottak száma (fő)
2877 fő.

17. Látásvizsgálaton részt vett személyek száma (fő)
6630 fő.

18. Szemészeti szakvizsgálatra beutaltak száma (fő)
423 fő

19. Képernyő előtti munkavégzéshez szükséges éleslátást biztosító szemüveggel ellátottak száma (fő)
232 fő

Statisztikai kimutatás a munkavédelmi tevékenységről

Szerv létszáma: 12696 fő, ebből	<i>Hivatásos állományú: 10075 fő</i> <i>Nem hivatásos állományú: 872 fő</i> <i>Munkavállaló: 690 fő</i> <i>Közfoglalkoztatott: 1059 fő</i>		
Munkavédelmi tevékenységet ellátó személyek száma:	Előírt		Meglévő
	Létszám: 23	Foglalkoztatás időtartama: napi 2-8 óra	Létszám: 23 (ebből nyolcan megbízással látják el) Foglalkoztatás időtartama: napi 2-8 óra
Munkavédelmi oktatások száma személyi állomány részére:	Előzetes: 1256 fő	Soron kívüli: 8970 fő	Ismétlődő: 17614 fő Elsősegély-oktatás: 4232 fő
Munkavédelmi oktatások száma közfoglalkoztatottak részére:	Előzetes: 937 fő	Soron kívüli: 8 fő	Ismétlődő: 546 fő Elsősegély-oktatás: 130 fő
Munkavédelmi vizsgák száma:	650 fő		
A szerv BELSŐ munkavédelmi szakembere által lefolytatott, illetve részvételével történt munkavédelmi ellenőrzések, szemlék száma, megoszlása:	<i>száma összesen: 278</i>		
	<i>ebből</i>	<i>ebből</i>	
	- munkavédelmi szemle: 265	- hiányosság nem volt megállapítható: 0	
	- célellenőrzés: 13	- hiányosság volt megállapítható: 261	
- ismételt (utó) ellenőrzés: 0	- hiányosság miatt hatósági eljárás indult 0		
- rendkívüli: 0			
KÜLSŐ munkavédelmi hatóság által lefolytatott ellenőrzések száma és megoszlása	<i>száma összesen: 2 (kormányhivatal részéről közfoglalkoztatottak ellenőrzése); 0 (BM OKF munkabiztonsági főfelügyelő ellenőrzése)</i>		
	Intézkedések megoszlása:		
	Kötelezés hiányosságok megszüntetésére: 0		
	Üzem (üzemrész) működésének felfüggesztése: 0		
	Tevékenység felfüggesztése: 0		
	Munkaeszköz(ök)/egyéni védőeszköz(ök)/veszélyes anyag(ok)/készítmény(ek) használatának felfüggesztése: 0		
	Bírságolás: 0 eset	0 összeg (összesen):	
	Munkavállaló munkakörben történő további munkavégzésének megtiltása: 0 eset	0 fő (összesen):	
	Érdemi intézkedés nélkül lezárult:		
	Munkabalesetek száma:	<i>összesen: 195</i>	Súlyos: 0
Balesetek állománycsoportonkénti megoszlása:	Hivatásos állományú: 167 fő	Nem hivatásos: 18 fő	Közfoglalkoztatott: 10 fő
1000 főre jutó munkabalesetek	<i>száma: 15,4</i>		
Kiesett munkanapok száma:	Hivatásos állományú: 5954 nap	Nem hivatásos: 738 nap	Közfoglalkoztatott: 309 nap
Fokozott expozíció: 0 fő	Foglalkozási megbetegedések száma: 0 fő		
Képernyős munkakörben foglalkoztatottak:	<i>száma összesen: 2877 fő</i>		
	Látásvizsgálaton részt vett:	6630	fő
	Szemészeti szakvizsgálatra utalva:	423	fő
	Képernyő előtti munkavégzéshez éleslátást biztosító szemüveggel történő ellátás szükséges volt:	232	fő